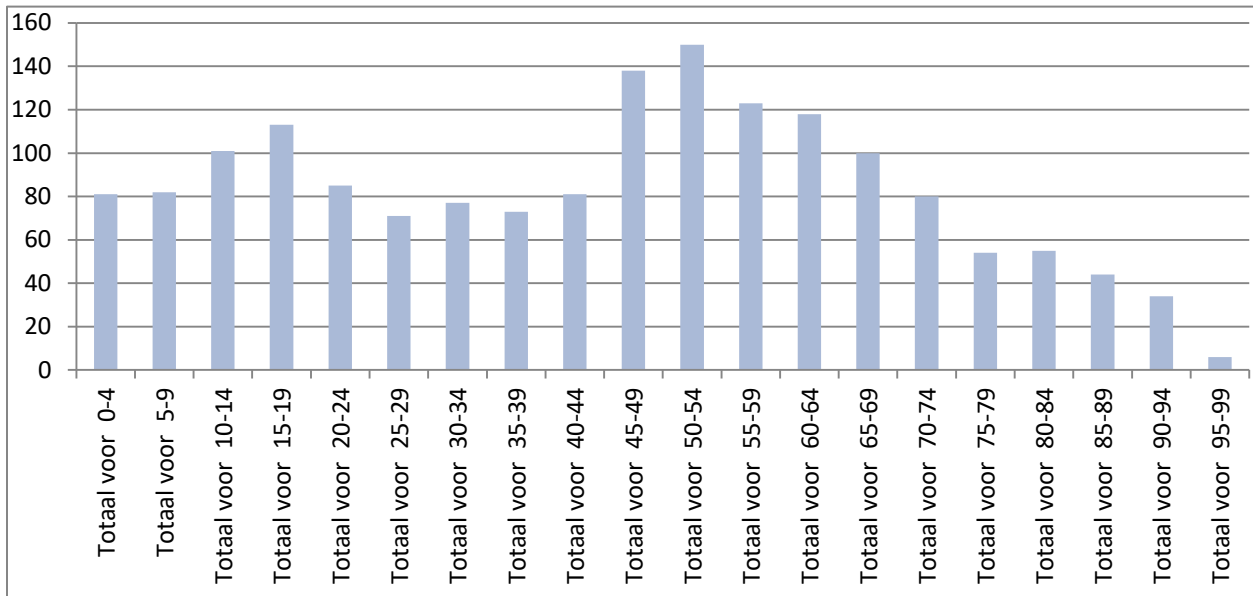
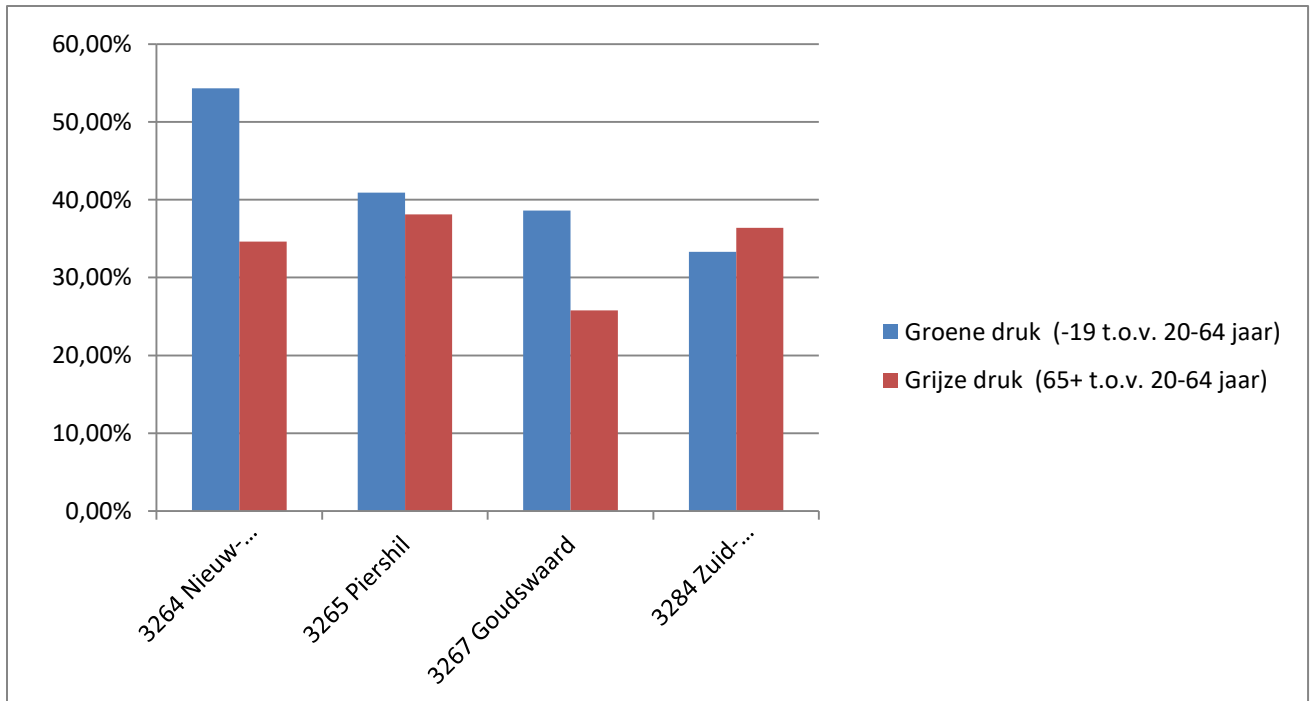


Bevolkingsopbouw Piershil en omliggende gemeenten.



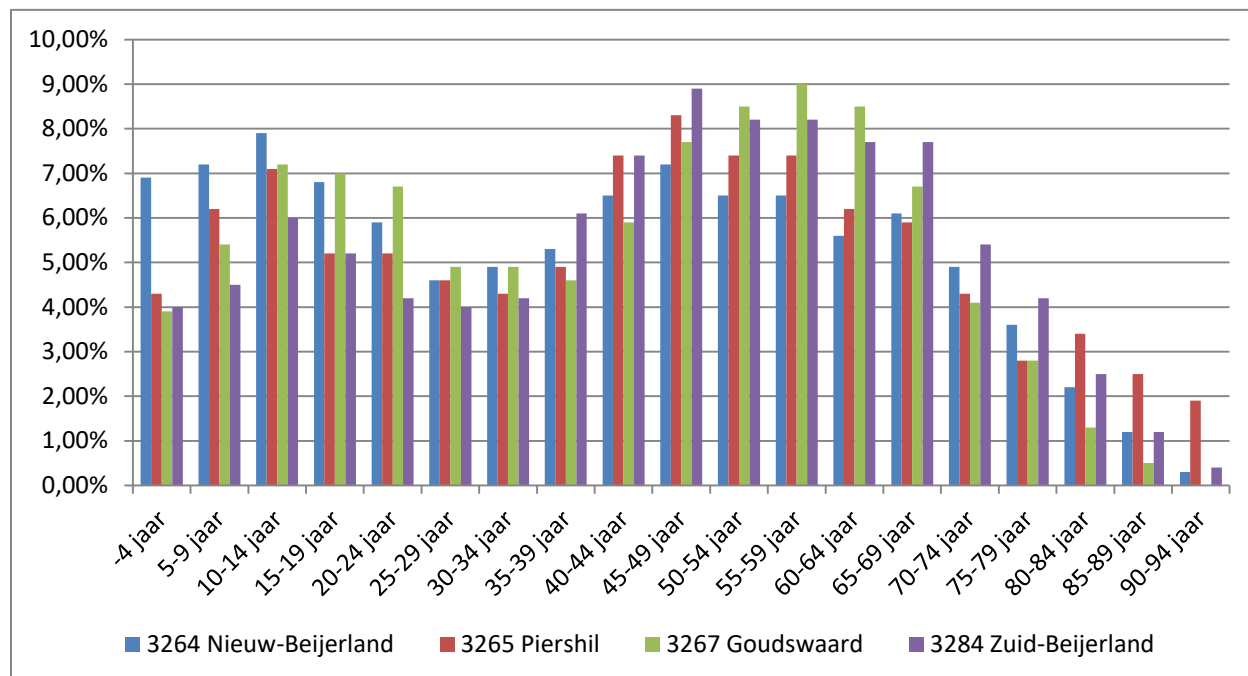
Leeftijdsoopbouw Piershil (31-12-2017)



Grijze en groene druk in Korendijk (2015)

De Grijs resp. Groene Druk geeft de verhouding (percentage) aan tussen het aantal personen van 65 jaar of ouder resp. 19 jaar en jonger en het aantal personen van 20 tot 65 jaar. Dit cijfer geeft inzicht in de verhouding van de ouderen resp. jongeren tot het werkende deel van de bevolking.

Landelijk was de Grijs druk in 2015 38% en de Groene Druk 30%.
 Voor Piershil was de Grijs druk 38% en de Groene Druk 41%



Leeftijdsopbouw in Piershil in vergelijking met omliggende dorpen (2015)

Korendijk

Een blik op Korendijk

Korendijk is één van de vijf gemeenten op het eiland Hoeksche Waard in de Nederlandse provincie Zuid-Holland, ten zuiden van de havenstad Rotterdam. Korendijk is op 1 januari 1984 ontstaan door een samenvoeging van de gemeenten Goudswaard, Nieuw-Beijerland, Piershil en Zuid-Beijerland. Het eiland Tiengemeten hoort ook bij Korendijk. De gemeente heeft ruim 10.000 inwoners. Met zo'n 100 inwoners per vierkante kilometer is Korendijk de dunstbevolkte gemeente van Zuid-Holland Zuid. Nederland telt zo'n 450 inwoners per vierkante kilometer. Het gemeentehuis staat in Piershil. De naam van de gemeente is bij de gemeentelijke herindeling oorspronkelijk voorgesteld als 'Coorndijk'. Deze naam komt van het oudste gedeelte van de nieuwe gemeente, namelijk de polder 'de Oude Korendijk' van de vroegere gemeente Goudswaard. De ruwaard van Putten gaf ergens in het begin van de 15e eeuw opdracht een nieuw coornland te bedijken, dat toen de naam 'de Coorndijk' kreeg.

Aantal inwoners en leeftijdsopbouw

De gemeente Korendijk telde op 1 januari 2014 10.702 inwoners. Een kwart van de bevolking in Korendijk is tussen de 0 en 20 jaar oud, 57% is in de leeftijd van 20-65 jaar en 19% is 65 jaar of ouder. De groene druk (de omvang van de groep 0-19 gerelateerd aan het aantal 20-64 jarigen in de bevolking) is in Korendijk hoger dan in Nederland (42% ten opzichte van 38%). De grijze druk (de omvang van de groep 65-plussers gerelateerd aan het aantal 20-64 jarigen in de bevolking) in Korendijk is iets hoger dan in Nederland (31% ten opzichte van 29%).

Etniciteit

Ongeveer één op de twintig (6%) van de inwoners van Korendijk is allochtoon. Daarvan heeft een derde een niet-westerse achtergrond. In Korendijk wonen relatief gezien veel minder allochtonen dan gemiddeld in Nederland (6% ten opzichte van 21%).

Sociaaleconomische status

In Korendijk is het opleidingsniveau van de inwoners vergelijkbaar met Zuid-Holland Zuid. In vergelijking met Nederland heeft Zuid-Holland Zuid minder hoogopgeleiden (29% tov 34%).

Bevolkingsprognose

De Korendijkse bevolking zal in de komende jaren met 4% afnemen tot 10.300 inwoners in 2025. In de leeftijdsverdeling gaan grote verschuivingen optreden. De groep inwoners van 65 jaar en ouder zal groeien met 36%. De groep van 85-plussers groeit met 84%. Deze vergrijzing heeft allerlei maatschappelijke gevolgen, onder andere op het gebied van de gezondheidszorg en de ouderenzorg. De groepen 0- tot 20-jarigen en 20- tot 65-jarigen zullen juist afnemen met respectievelijk 18% en 10%. Korendijk behoort daarmee tot de gemeenten met de grootste groei van 65-plussers en grootste krimp van 0-65 jarigen in de gehele regio Zuid-Holland Zuid.

Demografische druk

Groene druk: percentage inwoners van 0-19 jaar t.o.v. 20-64 jaar

Grijze druk: percentage inwoners van ouder dan 65 jaar t.o.v. 20-64 jaar

Wat opvalt is dat de **groene druk in Piershil groter is dan voor Nederland als geheel**, De grijze druk is ongeveer gelijk aan het Nederlands gemiddelde (peiljaar 2015).

Andere [demografische gegevens](#) zijn te vinden op internet (kies hierin Korendijk)